

Obsługa pendrive StorageCraft IT Edition

Wstęp	s. 1
Tworzenie i przywracanie kopii zapasowej IT Edition	s. 1
Aktualizacja nośnika IT Edition	s. 3
Aktywacja licencji i działanie z IT Edition	s. 6
Używanie serwera licencji IT Edition	s. 8
3-dniowe ISO IT Edition	s. 10


Wstęp:

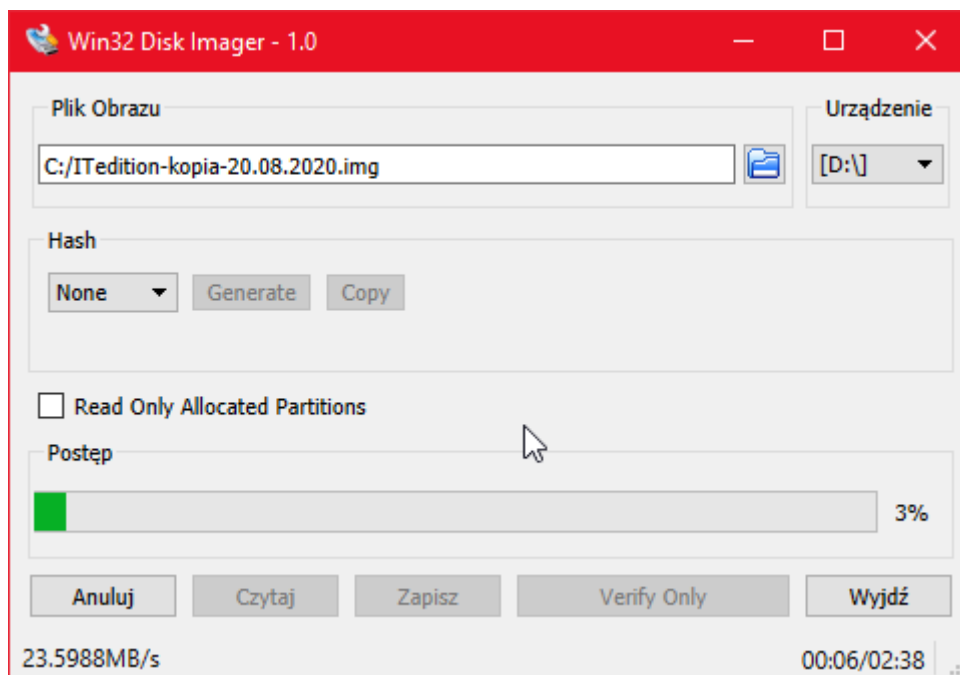
Poniższy poradnik ma na celu przedstawienie podstaw obsługi pendrive StorageCraft IT Edition, to znaczy jak zrobić kopię zapasową pendrive, zaktualizować go do najnowszej wersji, aktywować licencję IT Edition oraz jak używać serwera licencji IT Edition w celu użycia nośnika IT Edition w środowisku, w którym nie da się fizycznie podłączyć pendrive (na przykład środowisko wirtualne niewspierające bootowania z pendrive (wszystkie wspierają bootowanie z pliku ISO)).

Tworzenie i przywracanie kopii zapasowej IT Edition:

Przed aktualizacją nośnika zaleca się wykonywanie kopii zapasowej. Do tego zadania można wykorzystać wiele programów tworzących obraz dysku, na przykład Win32DiskImager, który można pobrać z poniższej strony:

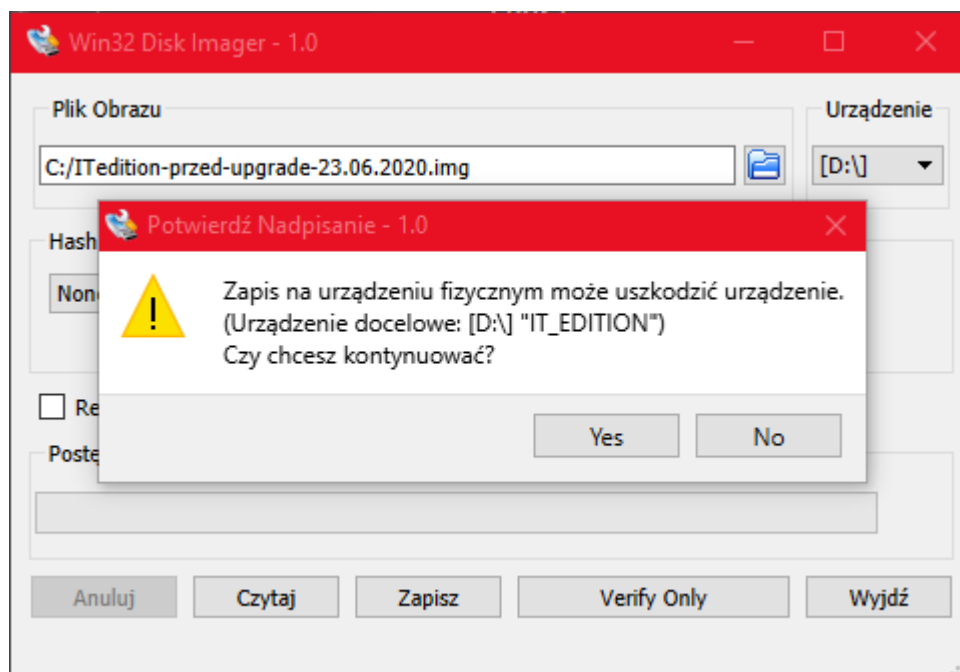
<https://sourceforge.net/projects/win32diskimager/>

W celu stworzenia kopii zapasowej należy program otworzyć (po zainstalowaniu) oraz kliknąć przycisk  oraz wskazać miejsce zapisu obrazu pendrive IT Edition. Następnie należy w sekcji Urządzenie wybrać literę dysku, która jest przypisana do nośnika. Po wykonaniu tych czynności należy kliknąć **Czytaj** w celu rozpoczęcia zapisu danych z nośnika do obrazu.



Kopie zapasowe przywraca się analogicznie do ich tworzenia – należy w programie wskazać plik zawierający wcześniej utworzony obraz nośnika, wybrać literę pendrive oraz kliknąć **Zapisz**, po czym urządzenie zostanie nadpisane danymi z zapisanego obrazu.

W przypadku przywracania danych z nośnika Administrator jest proszony o potwierdzenie czynności ze względu na to, że po zatwierdzeniu wszystkie dane na nośniku zostaną nadpisane.



Aktualizacja nośnika IT Edition:

Aktualizacja nośnika IT Edition odbywa się za pomocą programu Recovery Environment Builder. Aby go zainstalować, otwórz poniższą stronę:

<https://www.storagecraft.com/iso>

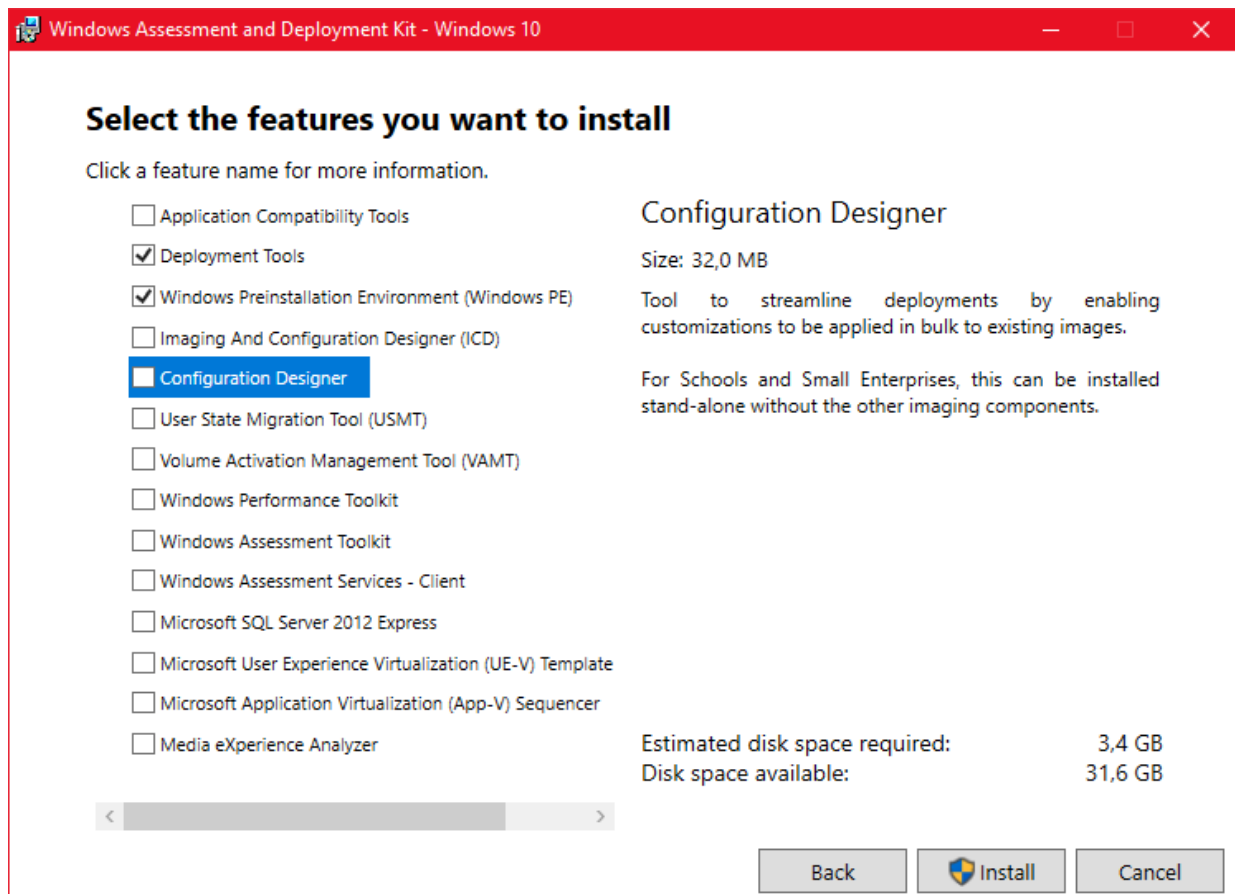
Następnie należy wpisać klucz produktu, kliknąć Submit oraz pobrać instalator **StorageCraft Recovery Environment Builder to create StorageCraft Recovery Environment for Windows**. Po instalacji należy także zainstalować Windows 10 ADK v. 1607, które można znaleźć na stronie:


<https://docs.microsoft.com/pl-pl/windows-hardware/get-started/adk-install>

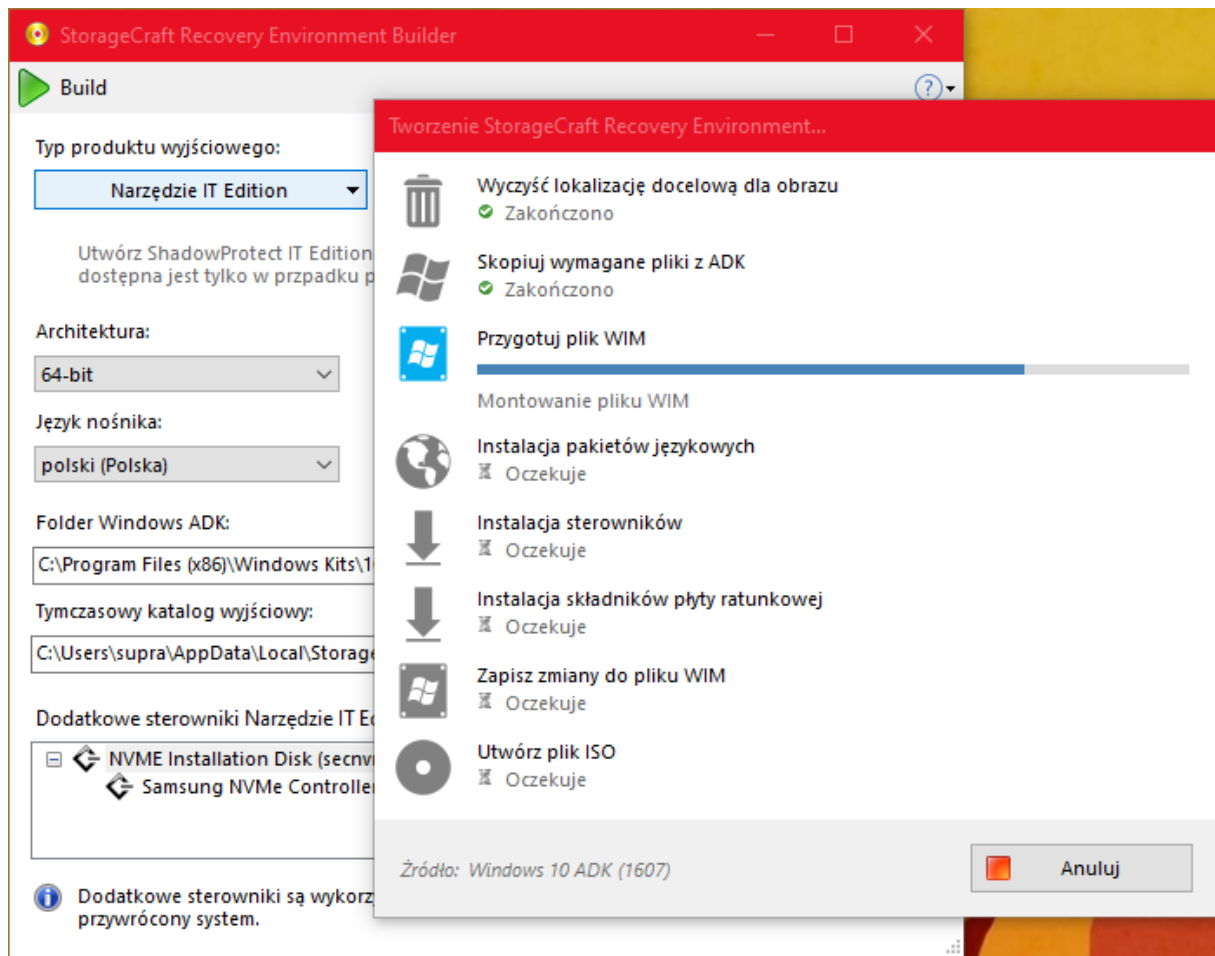
Po otwarciu należy pobrać instalator **ADK for Windows 10, version 1607**:

ADK version and download link	Description
ADK for Windows 10 Insider Preview	Windows Insiders can download preview versions of the ADK. See what's new for Windows Insiders for Business .
ADK for Windows 10, version 1903	What's new in ADK for Windows 10, version 1903 . You can use this version to deploy Windows 10, version 1909 as well.
Windows PE add-on for ADK, version 1903	Windows Preinstallation Environment (PE) for Windows 10, version 1903
ADK for Windows 10, version 1809	What's new in ADK for Windows 10, version 1809
Windows PE add-on for ADK, version 1809	New as of Windows 10, version 1809, Windows Preinstallation Environment (PE) is available separately from the Assessment and Deployment Kit (ADK)
ADK for Windows 10, version 1803	What's new in ADK for Windows 10, version 1803
ADK for Windows 10, version 1709	What's new in ADK for Windows 10, version 1709 . For IoT Core for Windows 10, version 1709, also download the IoT Core Add-Ins v4.4.
ADK for Windows 10, version 1703	What's new in ADK for Windows 10, version 1703 . For IoT Core for Windows 10, version 1703, also download the IoT Core Add-Ins v3.2.
ADK for Windows 10, version 1607	What's new in ADK for Windows 10, version 1607 . For IoT Core for Windows 10, version 1607, also download the IoT Core Add-Ins v2.0 (14393_v1).
ADK for Windows 8	What's new in ADK for Windows 8

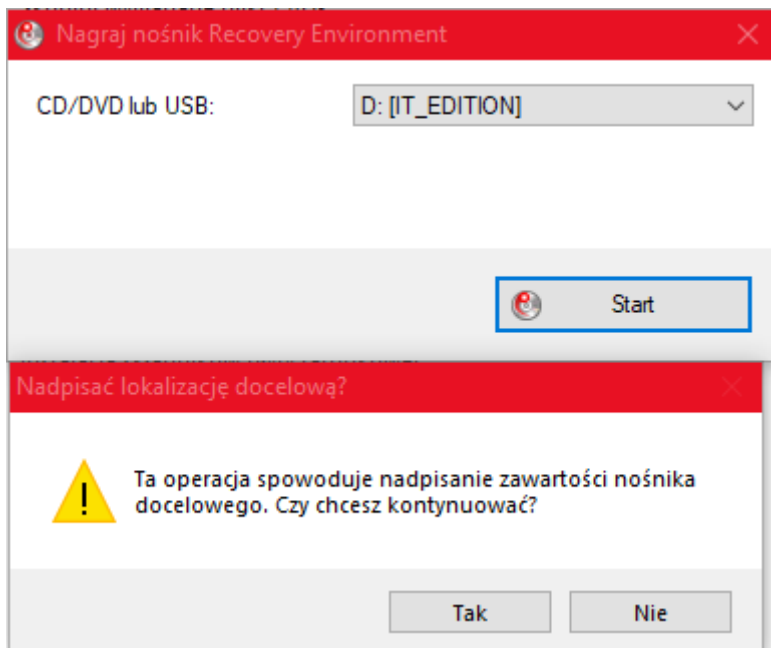
W trakcie instalacji należy zaznaczyć komponenty **Deployment Tools** oraz **Windows Preinstallation Environment (Windows PE)**. Inne komponenty nie są wymagane do aktualizacji IT Edition.



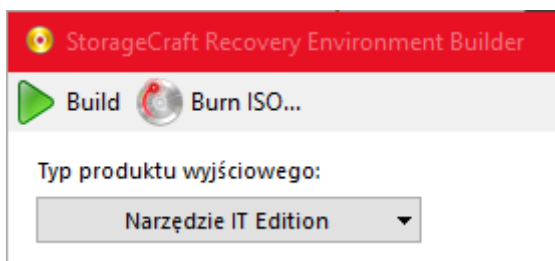
Po wybraniu opcji należy kliknąć przycisk **Install**. Spowoduje to pobranie i zainstalowanie wybranych komponentów. Gdy instalator zakończy pracę, po jego zamknięciu należy otworzyć Recovery Environment Builder, wybrać Typ produktu wyjściowego jako Narzędzie IT Edition, wybrać odpowiednią architekturę dla systemu (zaleca się wybranie 64-bit) oraz wybrać język nośnika. Po tym można kliknąć przycisk  **Build** w celu rozpoczęcia tworzenia nośnika ISO.



Po utworzeniu nośnika zostaniemy poproszeni o wskazanie nośnika, który chcemy wykorzystać do aktualizacji, a następnie kliknięcie przycisku **Start**. Taką operację trzeba zatwierdzić przed wykonaniem.



W przypadku, jeśli chcemy aktualizować nośnik obrazem ISO później, możliwe jest wykorzystanie ikony **Burn ISO** w głównym oknie programu.

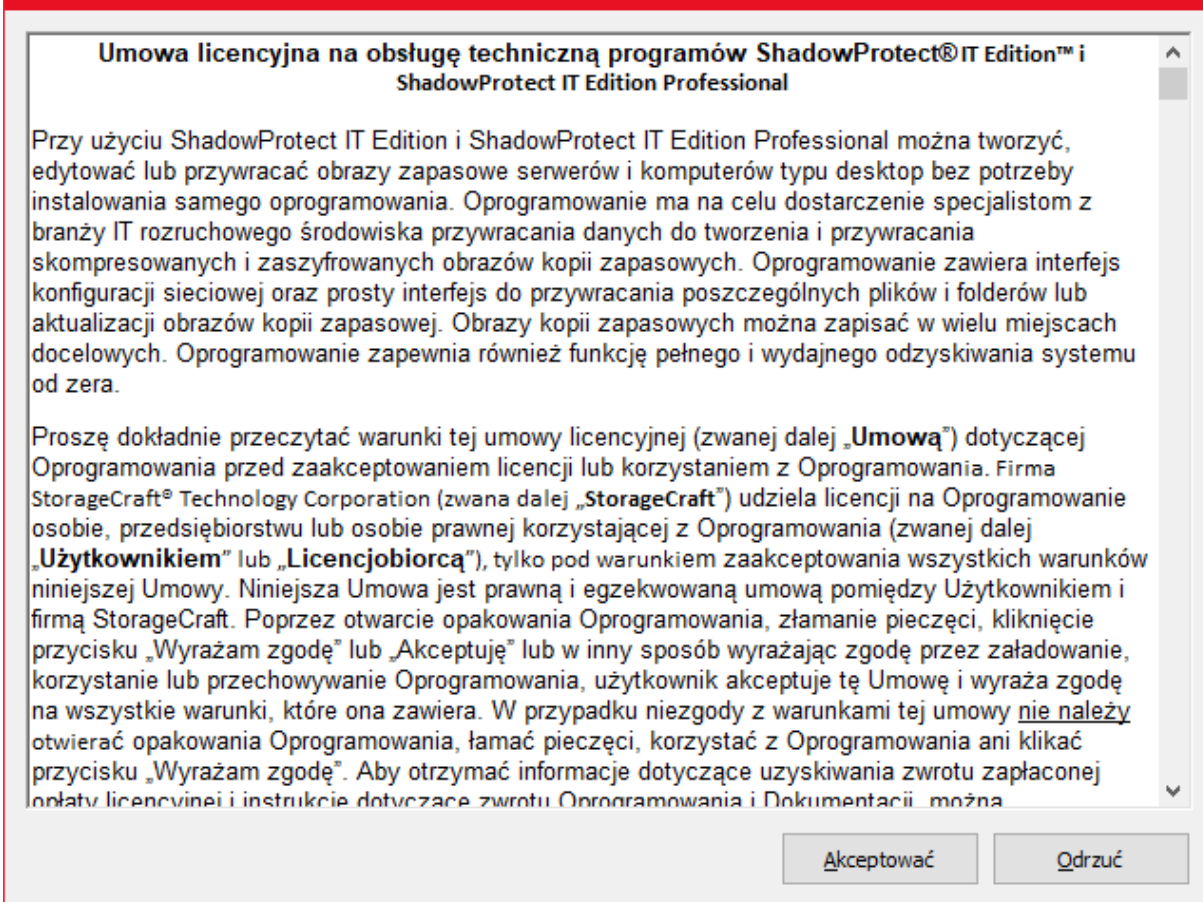


UWAGA: Recovery Environment Builder **aktualizuje** dane na nośniku USB i nie nadpisuje wszystkich plików. Nie jest to takie same działanie, jak w przypadku większości nośników USB, gdzie cała partycja jest formatowana i są zapisywane dane z obrazu ISO, lecz w ramach istniejącej partycji są nadpisywane pliki. Stąd w przypadku IT Edition **nie można** używać innych narzędzi przygotowujących nośnik do bootowania, takich jak Rufus czy UNetbootin.

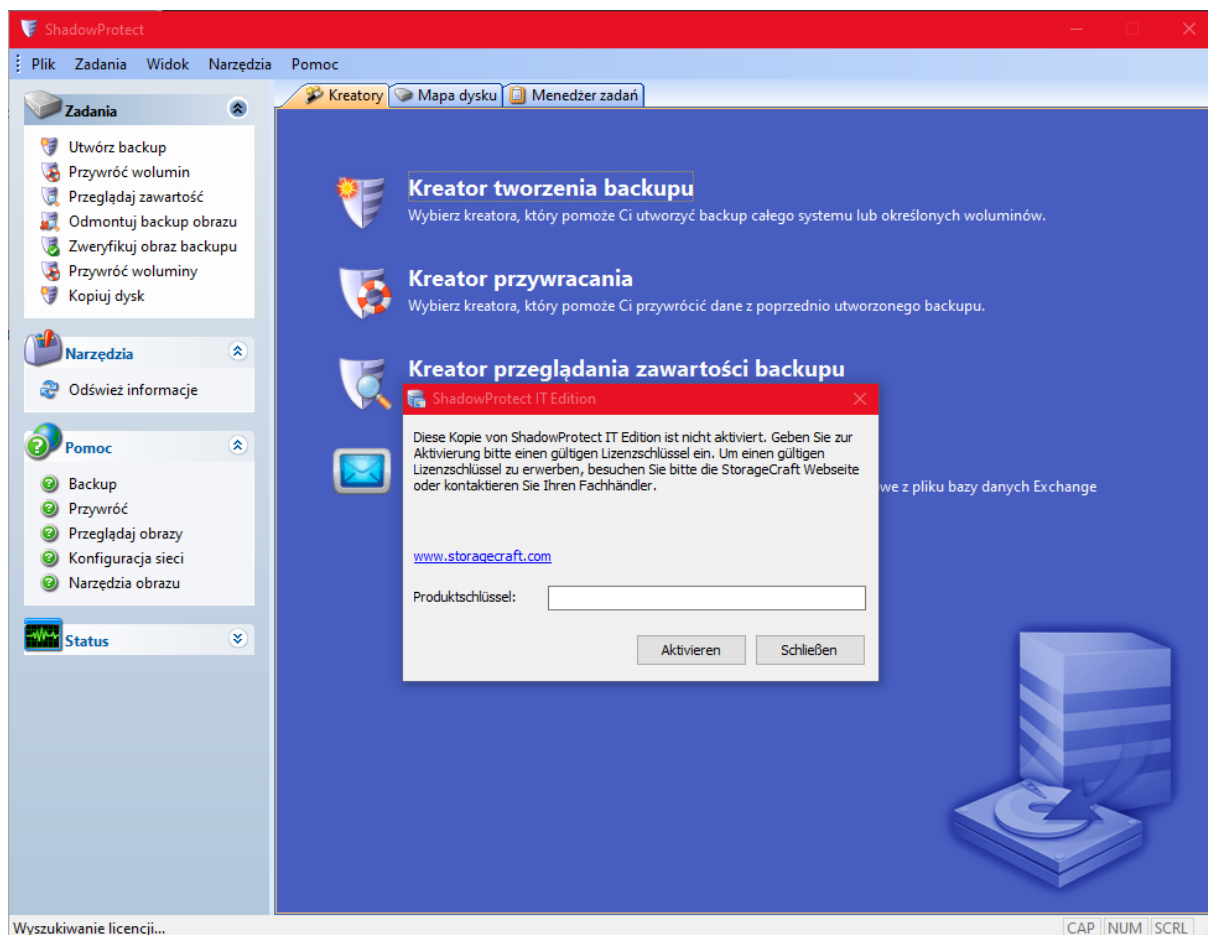
Ponadto, używanie tej opcji jest możliwe **wyłącznie** z pendrive IT Edition dołączonym do licencji. Jeśli chcesz skorzystać z własnego nośnika flash – wykorzystaj 3-dniowe ISO IT Edition lub użyj serwera licencji IT Edition.

Aktywacja licencji i działanie z IT Edition:

Środowisko IT Edition po raz pierwszy należy uruchomić z poziomu Windowsa za pomocą pliku **Start_ShadowProtect.CMD**. Zostaniemy poproszeni o akceptację umowy licencyjnej, którą należy akceptować przed rozpoczęciem pracy z nośnikiem.



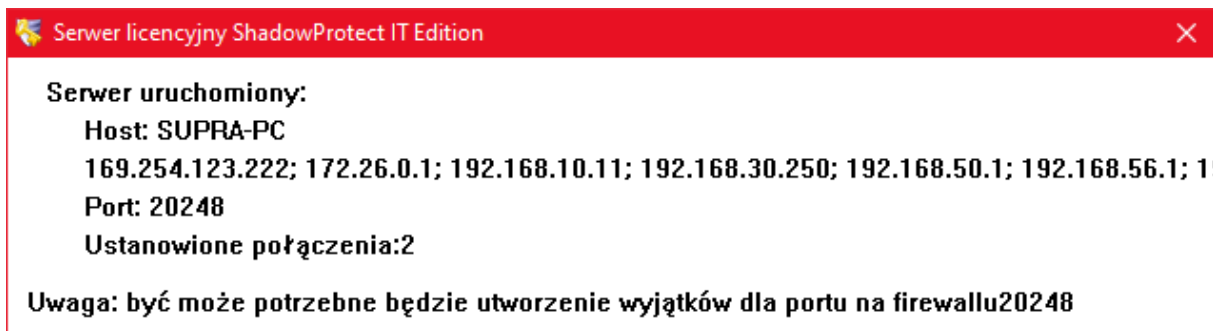
Następnie, gdy klikniemy w oknie startowym na Kreator tworzenia backupu, otworzy się okno, w którym należy podać klucz produktu.



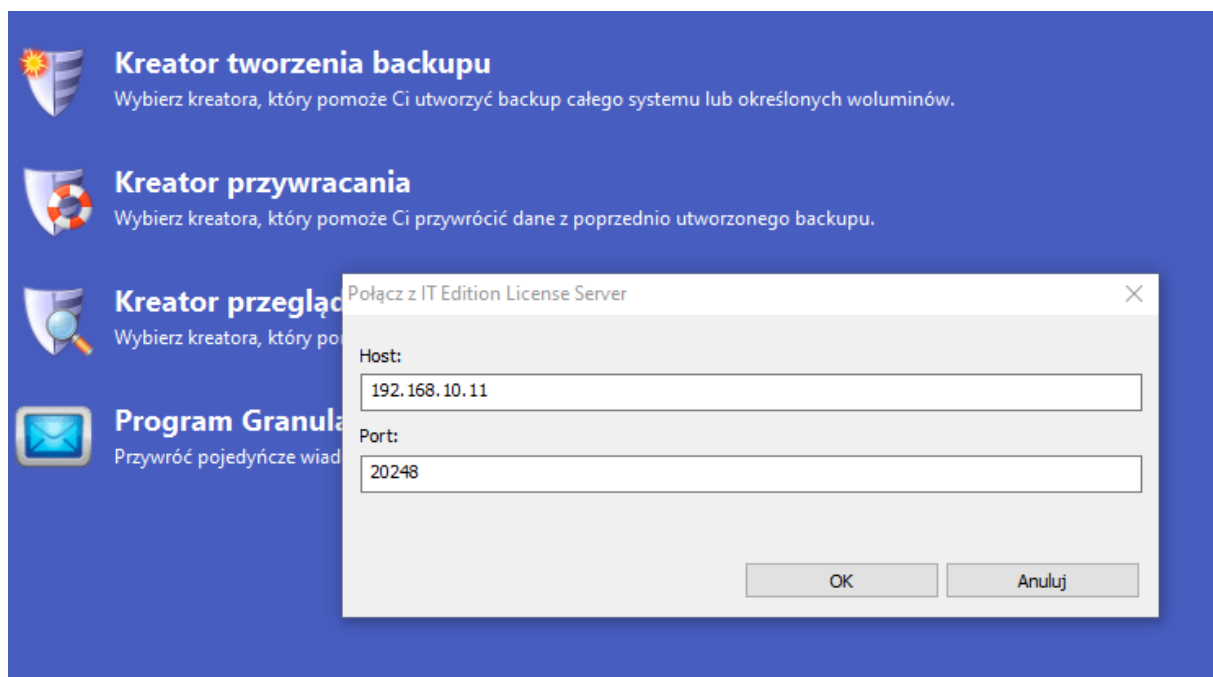
Po podaniu właściwego klucza będziemy mogli korzystać z nośnika. Pendrive wymaga reaktywacji klucza licencyjnego co 92 dni oraz w trakcie aktywacji licencji wymaga połączenia z Internetem (konkretnie z usługą activate.storagecraft.com).

Używanie serwera licencji IT Edition:

W przypadku potrzeby skorzystania z IT Edition na wielu środowiskach jednocześnie lub w środowiskach, w których nie da się podłączyć pendrive istnieje możliwość wykorzystania IT Edition jako obraz ISO w maszynie wirtualnej lub dodatkowy pendrive przygotowany przez program Rufus (można go pobrać ze strony <https://rufus.ie/>). Domyślna ścieżka, w którym znajduje się plik ISO to **C:\Users\\AppData\Local\StorageCraft\ReBuilder**, plik nazywa się **ShadowProtect.ItEdition.x64.pl-PL.iso** (nazwa może się różnić w przypadku wybrania innego języku lub architektury procesora). W takim scenariuszu środowiska IT Edition, które nie są na pendrive IT Edition wymagają połączenia z serwerem licencji, który się uruchamia z oryginalnego pendrive. Aby uruchomić serwer licencji, należy wykonać skrypt **Start_LicenseServer.cmd** na oryginalnym pendrive IT Edition. Po uruchomieniu i zatwierdzeniu uprawnień administratora zobaczymy poniższe okno:



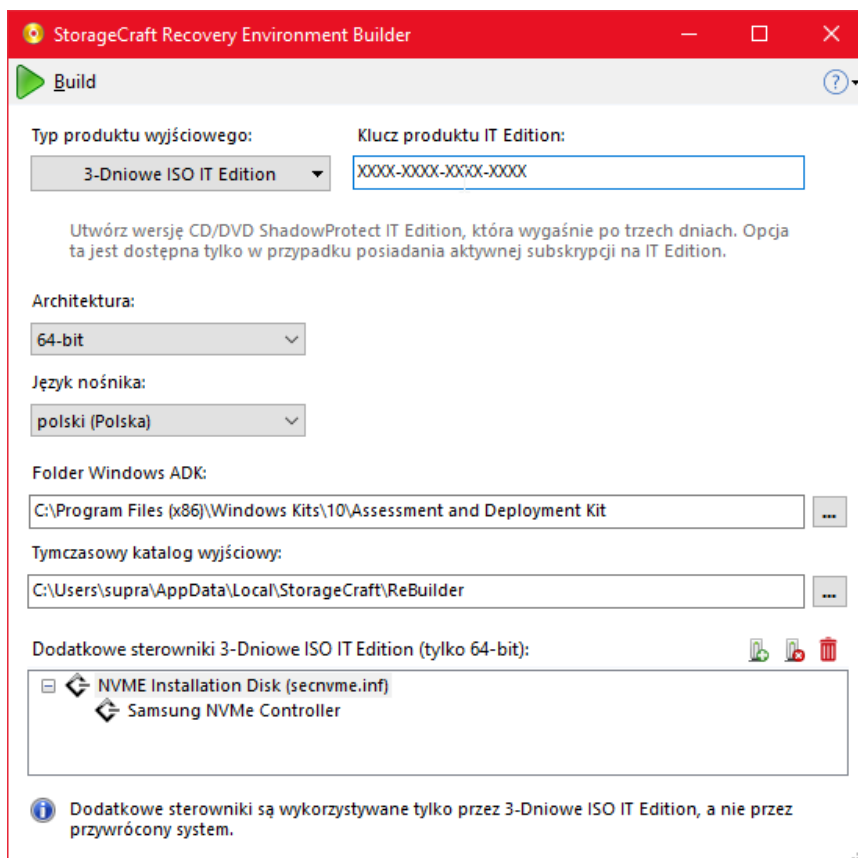
Okno to świadczy o poprawnym uruchomieniu serwera licencji. Pole Ustanowione połączenia sygnalizuje ilość podłączonych instancji IT Edition. Aby taką instancję podłączyć, należy uruchomić środowisko IT Edition np. na maszynie wirtualnej i spróbować kliknąć Kreator tworzenia backupu. Zamiast spytać nas o klucz produktu, środowisko poprosi nas o podanie adresu IP i portu do serwera licencji IT Edition. Domyślny port IT Edition to 20248. Przykład połączenia poniżej:



Po podłączeniu uruchomi się kreator tworzenia backupu. Zaleca się przed połączeniem upewnić się, że zapora sieciowa pozwala na połączenie z serwerem licencji IT Edition.

3-dniowe ISO IT Edition:

Alternatywnym rozwiązaniem na używanie serwera licencji IT Edition jest 3-dniowe ISO IT Edition. Istnieje możliwość utworzenia nośnika ISO, który pozwala na działanie IT Edition bez połączenia z serwerem licencji z pełną funkcjonalnością środowiska. Aby taki nośnik utworzyć, należy w Recovery Environment Builder w typie produktu wyjściowego wybrać **3-Dniowe ISO IT Edition**, następnie wpisać klucz produktu IT Edition i kliknąć Build, by utworzyć nośnik ISO. Przed utworzeniem nośnika należy się upewnić, że ma się połączenie z Internetem w celu sprawdzenia ważności licencji IT Edition.



Domyślna ścieżka, w którym znajduje się plik ISO to **C:\Users\\AppData\Local\StorageCraft\ReBuilder**, plik nazywa się **ShadowProtect.ItEdition3Day.x64.pl-PL.iso** (nazwa może się różnić w przypadku wybrania innego języku lub architektury procesora). Taki plik można zapisać na dowolnym pendrive innym niż pendrive IT Edition tworząc nośnik bootowalny (np. za pomocą Rufus) lub wykorzystać w maszynie wirtualnej.

Poniżej przedstawiony jest przykład zalecanego doboru opcji przy tworzeniu pendrive z 3-dniowym IT Edition w Rufus:

